

Análisis del mercado laboral en Aragón en 2021.

Perspectivas para 2022.

ÍNDICE

El empleo en Aragón en 2021. (La salida de la crisis)	1
Visión general	5
Actividad e inactividad	8
La ocupación	13
El paro	22
Calidad del empleo. Contratación	25
Los salarios	27
CONCLUSIONES	33

EL EMPLEO EN ARAGÓN EN 2021. (La salida de la crisis)

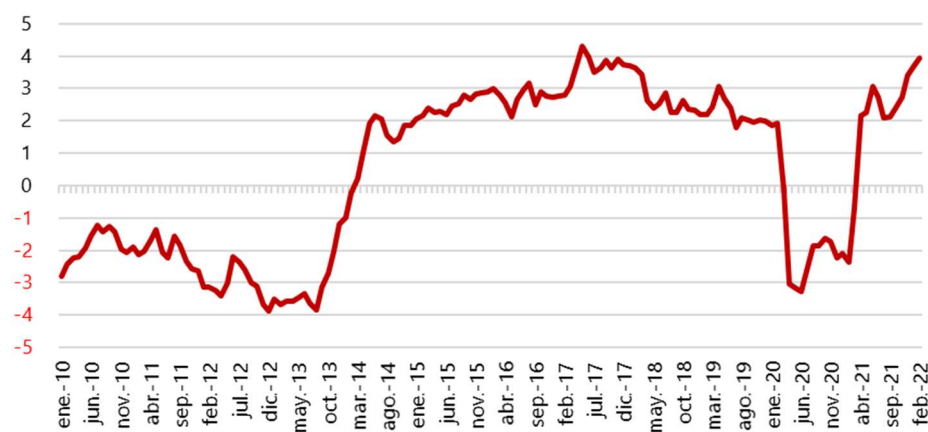
El año 2021 ha sido el de la recuperación del empleo perdido durante la crisis provocada por la pandemia del covid19. Durante ese año se recuperó prácticamente todo el empleo perdido durante el ejercicio anterior, de la misma manera que se recuperó la producción, aunque de una manera más débil de lo previsto. Esa contradicción entre el comportamiento del producto interior bruto y el empleo ha generado alguna duda sobre la medición del primero, pero en cualquier caso se está en el camino de volver a la situación previa a marzo de 2020.

No obstante, recuperar el empleo perdido durante el primer año de pandemia nos retrotrae la situación de nuestro mercado laboral a los momentos previos a la pandemia, puesto que la tendencia de crecimiento del empleo, en torno a un 2% anual, hubiera generado un empleo que no se creó debido a la crisis, y esa tendencia debe ser recuperada.

Evolución de la afiliación a la Seguridad Social en Aragón



Crecimiento interanual de la afiliación a la Seguridad Social en Aragón



El análisis del empleo en 2021 en Aragón no debe olvidar además la evolución en los últimos años, teniendo en cuenta que en el momento de irrupción de la pandemia todavía el empleo no había recuperado los niveles previos a la crisis financiera de 2008. En este estudio, por tanto, destacaremos los datos de 2021, pero los compararemos con los de 2019 y con los de 2007, de manera que podamos tener una visión más global de los efectos de las medidas que se han tomado para hacer frente a las dos crisis que hemos vivido en los últimos quince años.

La caída de las grandes magnitudes en el año 2020 (último del que tenemos cuentas económicas) fue notable, y golpeó de distinta manera los componentes del PIB. Así, globalmente el PIB de 2020 era similar al de 2008, tras una caída de ocho puntos (en términos relativos) respecto a 2019.

El excedente bruto de explotación sufrió una caída mayor, pero aún así se mantuvo en términos relativos tres puntos por encima de 2008, mientras que la remuneración de los asalariados, pese a caer la mitad (cinco puntos) se mantuvo por debajo de los niveles de 2008 en más de cuatro puntos.

Y por lo que se refiere al empleo, pese a una caída todavía menor (cuatro puntos), se situó en el 90% de las cifras de 2008, siendo todavía más acentuado en el caso de las horas trabajadas, que en la comparativa con 2008 está en el 82% tras una caída en el 2020 de diez puntos.

Es decir, en el reparto de la riqueza el excedente empresarial ha mejorado respecto a 2008 mientras que los salarios han empeorado. El empleo en términos de número de personas trabajando, está un diez por ciento por debajo del momento del inicio de la crisis financiera y las horas trabajadas todavía más lejos.

Todo esto nos indica una salida de la crisis financiera muy perjudicial para los trabajadores y un manejo de la crisis sanitaria en el que ni los salarios ni los empleos se han visto tan golpeados.

PRINCIPALES MAGNITUDES DEL PIB EN ARAGÓN DESDE 2008.

	2008	2009	2010	2011	2012	2013	2014	2015	2016	2017	2018	2019 (P)	2020 (A)
PIB (a precios de mercado) *	35.141.063	33.564.425	33.828.995	33.368.344	31.963.049	32.082.809	32.289.054	32.876.311	34.214.691	35.638.352	36.868.560	38.084.387	35.289.952
Remuneración de los asalariados *	16.907.299	16.285.853	16.123.229	15.647.350	14.637.311	14.201.039	14.220.083	14.621.664	14.947.971	15.610.978	16.267.052	16.981.072	16.176.077
Excedente de explotación bruto *	15.478.673	15.166.818	14.954.877	15.100.995	14.760.260	15.117.930	15.184.392	15.230.554	16.098.120	16.693.580	17.095.030	17.556.352	16.036.807
Empleo total **	658,1	614,7	601,5	583,6	564,3	549,4	550,1	560	574,6	592	603,2	619,5	592,7
Empleo asalariado **	557,1	520,6	510,5	494,2	475,2	460,7	461,8	471,2	484,5	502,2	515,5	528,4	504,2
Horas trabajadas ***	1.135.855	1.063.787	1.036.458	1.008.026	962.444	935.366	937.676	953.498	979.604	1.007.329	1.023.187	1.046.027	936.521
Horas asalariadas trabajadas ***	922.550	863.223	842.171	815.940	770.765	744.057	745.431	759.757	781.301	811.639	830.107	848.005	762.910

* Miles de euros
 ** Miles de personas
 *** Miles de horas

(P) Estimación provisional
 (A) Estimación avance

EVOLUCIÓN DE LAS PRINCIPALES MAGNITUDES CON BASE EN 2008.

	2008	2009	2010	2011	2012	2013	2014	2015	2016	2017	2018	2019 (P)	2020 (A)
PIB (a precios de mercado) *	100	95,51	96,27	94,96	90,96	91,30	91,88	93,56	97,36	101,42	104,92	108,38	100,42
Remuneración de los asalariados *	100	96,32	95,36	92,55	86,57	83,99	84,11	86,48	88,41	92,33	96,21	100,44	95,68
Excedente de explotación bruto *	100	97,99	96,62	97,56	95,36	97,67	98,10	98,40	104,00	107,85	110,44	113,42	103,61
Empleo total **	100	93,41	91,40	88,68	85,75	83,48	83,59	85,09	87,31	89,96	91,66	94,13	90,06
Empleo asalariado **	100	93,45	91,64	88,71	85,30	82,70	82,89	84,58	86,97	90,15	92,53	94,85	90,50
Horas trabajadas ***	100	93,66	91,25	88,75	84,73	82,35	82,55	83,95	86,24	88,68	90,08	92,09	82,45
Horas asalariadas trabajadas ***	100	93,57	91,29	88,44	83,55	80,65	80,80	82,35	84,69	87,98	89,98	91,92	82,70

Fuente: INE (Contabilidad regional de España)

* Miles de euros

** Miles de personas

*** Miles de horas

(P) Estimación provisional

(A) Estimación avance

VISIÓN GENERAL

Como se decía más arriba, vamos a analizar nuestro mercado de trabajo para conocer su comportamiento en el último año, pero también para conocer los efectos de la pandemia y para evaluar las secuelas de la crisis financiera.

En general, la tendencia es a una disminución de la población de 16 y más años, es decir, aquella que está en condiciones de actividad. También a una disminución del número de activos, aunque la diferencia entre el dato de población y el de actividad es que mientras en el caso de la población no hay diferencias entre sexos, en el de la actividad hay una caída constante del número de activos frente a un crecimiento constante en el número de activas. Consecuentemente, crece el número de inactivos y baja el de inactivas

Tendencia ésta paralela a la que nos muestra la ocupación, porque si bien en 2021 ha aumentado el número de ocupados de ambos sexos, en el caso de los hombres lo hace en una magnitud poco significativa, mientras que en los otros dos periodos estudiados se pierden ocupaciones masculinas y se ganan femeninas.

Y, para finalizar, en el caso del paro, la tendencia se mantiene y disminuye más, tanto en el periodo del año, como en el de la crisis sanitaria, el paro femenino, que el masculino. Desde la crisis financiera, sin embargo, las mujeres han nutrido más el paro que los hombres, pues las ocupaciones femeninas han crecido, pero no han sido suficientes para dar trabajo a todas las que se han incorporado a la actividad.

					ANUAL		COVID		CRISIS FINANCIERA	
	IV Trim 2007	IV Trim 2019	IV Trim 2020	IV Trim 2021	Dif. Abs.	Dif. %	Dif. Abs.	Dif. %	Dif. Abs.	Dif. %
Población 16 años o más	1.117,0	1.106,8	1.111,5	1.100,2	-11,3	-1,02	-6,6	-0,60	-16,8	-1,50
Hombres	557,3	543,1	545,7	539,8	-5,9	-1,08	-3,3	-0,61	-17,5	-3,14
Mujeres	559,8	563,7	565,8	560,4	-5,4	-0,95	-3,3	-0,59	0,6	0,11
Activos	665,4	656,4	649,2	647,4	-1,8	-0,28	-9,0	-1,37	-18,0	-2,71
Hombres	381,2	353,9	346,3	340,2	-6,1	-1,76	-13,7	-3,87	-41,0	-10,76
Mujeres	284,2	302,5	303,0	307,2	4,2	1,39	4,7	1,55	23,0	8,09
Ocupados	631,3	591,2	568,1	589,0	20,9	3,68	-2,2	-0,37	-42,3	-6,70
Hombres	365,3	323,2	311,5	312,4	0,9	0,29	-10,8	-3,34	-52,9	-14,48
Mujeres	266,0	268,1	256,6	276,6	20,0	7,79	8,5	3,17	10,6	3,98
Parados	34,1	65,2	81,1	58,4	-22,7	-27,99	-6,8	-10,43	24,3	71,26
Hombres	15,9	30,8	34,7	27,8	-6,9	-19,88	-3,0	-9,74	11,9	74,84
Mujeres	18,2	34,4	46,4	30,6	-15,8	-34,05	-3,8	-11,05	12,4	68,13
Inactivos	451,6	450,4	462,3	452,8	-9,5	-2,05	2,4	0,53	1,2	0,27
Hombres	176,1	189,2	199,4	199,6	0,2	0,10	10,4	5,50	23,5	13,34
Mujeres	275,5	261,2	262,8	253,3	-9,5	-3,61	-7,9	-3,02	-22,2	-8,06

Territorialmente hay diferencias entre las provincias aragonesas: mientras Zaragoza mantiene la pauta del conjunto de la región con pérdida de activos, incremento de inactivos, menos ocupación y más paro, Huesca se diferencia porque gana activos y pierde inactivos y Teruel porque pierde tanto activos como inactivos, es decir, pierde población en mayor medida que el resto del territorio.

Por otra parte, el distinto comportamiento de la población masculina y femenina, con una progresiva incorporación de la mujer a la actividad va acortando las distancias entre ambos sexos, salvo en población de dieciséis años o más, en el que la proporción entre hombres y mujeres aumenta, a favor de éstas, en todos los periodos.

También en la inactividad se mantiene la proporción de más mujeres, pero disminuyendo en cada periodo, con una bajada de la brecha en el periodo más amplio, a la mitad, de un veintidós por ciento en 2007 a un once en 2022 y, en paralelo, la brecha de actividad se reduce a un tercio.

En cuanto a la ocupación, también con reducción en cada periodo, pasa del 15.73% al 6.08, y la brecha en paro, también a favor de las mujeres disminuye casi dos puntos. Asistimos, por tanto, a una incorporación paulatina de la mujer al mercado de trabajo que hace que la relación de las mujeres con el empleo se parezca cada vez más a la de los hombres.

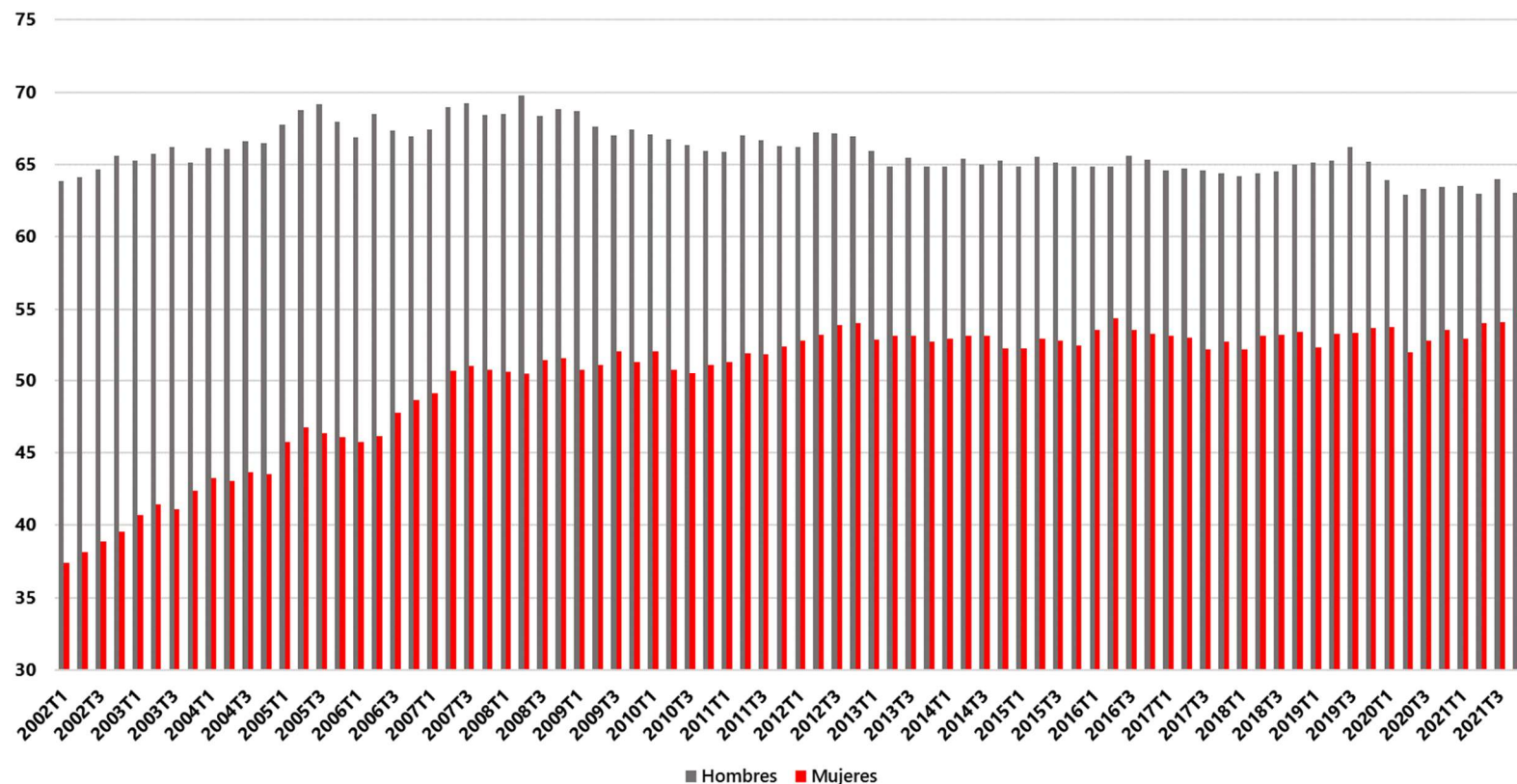
BRECHAS entre HOMBRES y MUJERES

	IV trim. 2007	IV trim. 2019	IV trim. 2020	IV trim. 2021
Hombres	49,89	49,07	49,10	49,06
Mujeres	50,12	50,93	50,90	50,94
Población 16 años o más	0,22	1,86	1,81	1,87
Hombres	57,29	53,92	53,34	52,55
Mujeres	42,71	46,08	46,67	47,45
Activos	-14,58	-7,83	-6,67	-5,10
Hombres	57,86	54,67	54,83	53,04
Mujeres	42,14	45,35	45,17	46,96
Ocupados	-15,73	-9,32	-9,66	-6,08
Hombres	46,63	47,24	42,79	47,60
Mujeres	53,37	52,76	57,21	52,40
Parados	6,74	5,52	14,43	4,79
Hombres	38,99	42,01	43,13	44,08
Mujeres	61,01	57,99	56,85	55,94
Inactivos	22,01	15,99	13,71	11,86

ACTIVIDAD E INACTIVIDAD

La incorporación de la mujer al mercado de trabajo mediante la actividad es una de las características de nuestro mercado de trabajo. Si repasamos toda la serie de datos de la EPA, que se inicia en 2002, partimos de una tasa de actividad femenina del 37.4% y masculina del 53.87%. Justo antes de la crisis financiera las mujeres han superado el 50% y los hombres han subido hasta el 69%. En los siguientes quince años las mujeres han escalado otros cinco puntos, hasta el 55% y los hombres han bajado seis, hasta el 63. En resumen, la brecha en la tasa de actividad pasa de veintiséis puntos a ocho.

EVOLUCIÓN HISTÓRICA TASA DE ACTIVIDAD POR SEXOS



En 2021 los activos disminuyen en 1.800, aunque la diferencia entre hombres (-6.100) y mujeres (4.200) es pronunciada. Por edades, baja sobre todo en la franja de 35 a 44 años y sube en la de 45 a 54.

En los dos años transcurridos desde el inicio de la crisis sanitaria los hombres han perdido un número similar de activos en cada uno de ellos, hasta sumar 13.700 activos menos. En el caso de las mujeres, sin embargo, casi todo el aumento de la actividad se produce en 2021, con un ligero crecimiento en 2020. En cuanto a las franjas de edad, se pierden veinte mil activos en la franja de 25 a 44 años y se ganan 11.000 entre los mayores de 45.

Si el periodo analizado es el de la crisis financiera, las cifras son todavía más elocuentes: la pérdida global de 18.000 activos se debe a una caída masculina de 41.000 y un crecimiento femenino de 23.000. En cuanto a las franjas de edad, la pérdida de 117.000 activos en las franjas hasta los 44 años (más de un sexto del total) se compensa con un incremento de 99.000 en la franja de 45 años o más.

Asistimos pues a un paulatino equilibrio entre hombres y mujeres y a un envejecimiento creciente de nuestro mercado laboral, más apreciable en un periodo largo de tiempo.

Las fluctuaciones en la inactividad siguen caminos casi simétricos a las que se producen en la actividad, pero no del todo. Durante 2021 ha disminuido 9.500 el número de inactivos, de los que prácticamente la totalidad eran mujeres. Y por edad ha aumentado el número de inactivos entre los más jóvenes y los más mayores y ha disminuido en las franjas que van de los 25 a los 54 años.

ACTIVOS					ANUAL		COVID		CRISIS FINANCIERA	
	IV Trim 2007	IV Trim 2019	IV Trim 2020	IV Trim 2021	Dif. Abs.	Dif. %	Dif. Abs.	Dif. %	Dif. Abs.	Dif. %
TOTAL	665,4	656,4	649,2	647,4	-1,8	-0,28	-9,0	-1,37	-18,0	-2,71
De 16 a 19 años	12,9	7,8	6,5	6,6	0,1	1,54	-1,2	-15,38	-6,3	-48,84
De 20 a 24 años	48,1	35	37,6	35,4	-2,2	-5,85	0,4	1,14	-12,7	-26,40
De 25 a 34 años	194,6	124,9	117,4	118,4	1,0	0,85	-6,5	-5,20	-76,2	-39,16
De 35 a 44 años	188,7	180,9	171	166,7	-4,3	-2,51	-14,2	-7,85	-22,0	-11,66
De 45 a 54 años	144,8	182,2	185,1	188,7	3,6	1,94	6,5	3,57	43,9	30,32
55 y más años	76,4	125,7	131,5	131,5	0,0	0,00	5,8	4,61	55,1	72,12
Hombres	381,2	353,9	346,3	340,2	-6,1	-1,76	-13,7	-3,87	-41,0	-10,76
De 16 a 19 años	7,9	5,5	3,8	4,8	1,0	26,32	-0,7	-12,73	-3,1	-39,24
De 20 a 24 años	27,6	20,5	21,5	20	-1,5	-6,98	-0,5	-2,44	-7,6	-27,54
De 25 a 34 años	106,5	66,1	61	61,2	0,2	0,33	-4,9	-7,41	-45,3	-42,54
De 35 a 44 años	106,5	95,5	89,2	86,2	-3,0	-3,36	-9,3	-9,74	-20,3	-19,06
De 45 a 54 años	84,4	97,1	98,8	100,5	1,7	1,72	3,4	3,50	16,1	19,08
55 y más años	48,3	69,3	71,9	67,5	-4,4	-6,12	-1,8	-2,60	19,2	39,75
Mujeres	284,2	302,5	303	307,2	4,2	1,39	4,7	1,55	23,0	8,09
De 16 a 19 años	5,1	2,3	2,7	1,8	-0,9	-33,33	-0,5	-21,74	-3,3	-64,71
De 20 a 24 años	20,5	14,5	16,1	15,4	-0,7	-4,35	0,9	6,21	-5,1	-24,88
De 25 a 34 años	88	58,8	56,4	57,2	0,8	1,42	-1,6	-2,72	-30,8	-35,00
De 35 a 44 años	82,2	85,5	81,8	80,6	-1,2	-1,47	-4,9	-5,73	-1,6	-1,95
De 45 a 54 años	60,4	85,1	86,3	88,2	1,9	2,20	3,1	3,64	27,8	46,03
55 y más años	28,1	56,4	59,6	64	4,4	7,38	7,6	13,48	35,9	127,76

Si atendemos al bienio covid, el aumento de la inactividad en 2.400 personas se debe a 10.400 inactivos más y 7.900 inactivas menos. En cuanto a las franjas de edad, aumenta hasta los 34 años y disminuye en la franja de los 35 a los 64.

En el periodo más amplio, en el que mejor se aprecian las tendencias, los 1.200 inactivos más se reparten entre 23.500 inactivos masculinos más y 22.200 inactivas menos. Por edad, la inactividad aumenta entre los menores de 25 años y los mayores de 65 y disminuye en todas las demás franjas intermedias

INACTIVOS					ANUAL		COVID		CRISIS FINANCIERA	
	IV Trim 2007	IV Trim 2019	IV Trim 2020	IV Trim 2021	Dif. Abs.	Dif. %	Dif. Abs.	Dif. %	Dif. Abs.	Dif. %
TOTAL	451,6	450,4	462,3	452,8	-9,5	-2,05	2,4	0,53	1,2	0,27
De 16 a 19 años	36,4	43,2	45,7	48,3	2,6	5,69	5,1	11,81	11,9	32,69
De 20 a 24 años	27,2	27,1	25,7	28,1	2,4	9,34	1,0	3,69	0,9	3,31
De 25 a 34 años	15,4	13,8	20,1	14,6	-5,5	-27,36	0,8	5,80	-0,8	-5,19
De 35 a 44 años	21,5	14,2	18,9	12,7	-6,2	-32,80	-1,5	-10,56	-8,8	-40,93
De 45 a 54 años	35,1	24,9	24,4	19,0	-5,4	-22,13	-5,9	-23,69	-16,1	-45,87
De 55 a 64 años	71,2	61,1	59,6	60,6	1,0	1,68	-0,5	-0,82	-10,6	-14,89
65 y más años	244,9	266,1	267,8	269,5	1,7	0,63	3,4	1,28	24,6	10,04
Hombres	176,1	189,2	199,4	199,6	0,2	0,10	10,4	5,50	23,5	13,34
De 16 a 19 años	17,6	21,0	23,2	24,4	1,2	5,17	3,4	16,19	6,8	38,64
De 20 a 24 años	11,3	11,1	10,9	12,5	1,6	14,68	1,4	12,61	1,2	10,62
De 25 a 34 años	4,5	3,5	8,2	5,9	-2,3	-28,05	2,4	68,57	1,4	31,11
De 35 a 44 años	3,8	3,5	6,8	3,8	-3,0	-44,12	0,3	8,57	0,0	0,00
De 45 a 54 años	7,4	8,4	7,9	4,8	-3,1	-39,24	-3,6	-42,86	-2,6	-35,14
De 55 a 64 años	25,2	24,3	23,7	29,0	5,3	22,36	4,7	19,34	3,8	15,08
65 y más años	106,4	117,4	118,7	119,0	0,3	0,25	1,6	1,36	12,6	11,84
Mujeres	275,5	261,2	262,8	253,3	-9,5	-3,61	-7,9	-3,02	-22,2	-8,06
De 16 a 19 años	18,8	22,2	22,5	23,9	1,4	6,22	1,7	7,66	5,1	27,13
De 20 a 24 años	15,9	16,0	14,8	15,5	0,7	4,73	-0,5	-3,13	-0,4	-2,52
De 25 a 34 años	11,0	10,2	11,9	8,7	-3,2	-26,89	-1,5	-14,71	-2,3	-20,91
De 35 a 44 años	17,7	10,7	12,1	8,9	-3,2	-26,45	-1,8	-16,82	-8,8	-49,72
De 45 a 54 años	27,7	16,5	16,5	14,2	-2,3	-13,94	-2,3	-13,94	-13,5	-48,74
De 55 a 64 años	46,0	36,8	35,9	31,6	-4,3	-11,98	-5,2	-14,13	-14,4	-31,30
65 y más años	138,5	148,8	149,1	150,5	1,4	0,94	1,7	1,14	12,0	8,66

CAUSAS DE LA INACTIVIDAD.

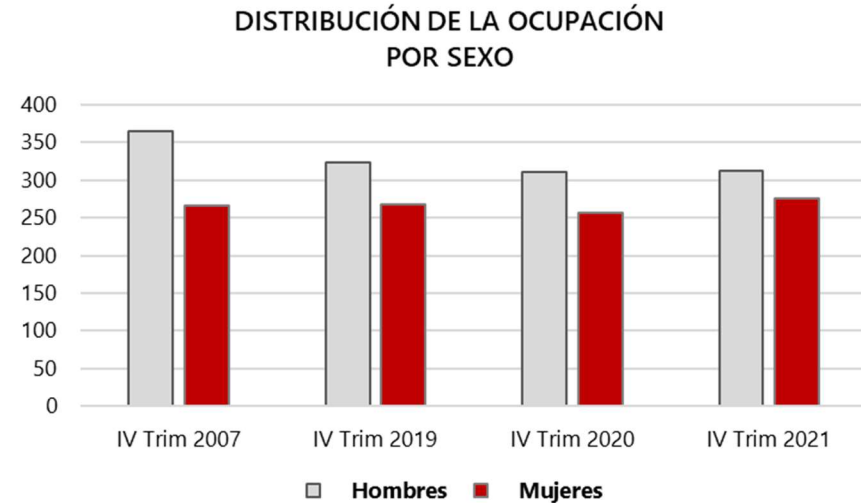
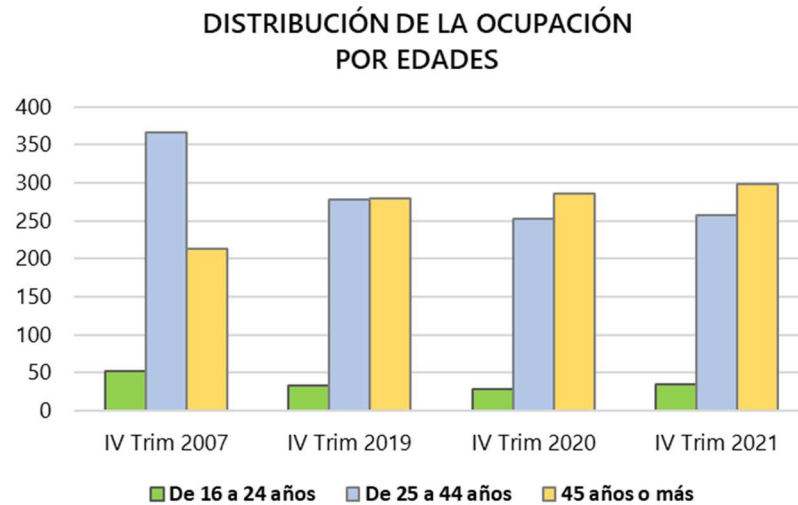
Esas características de sexo y edad se aprecian mejor si atendemos a las causas de la inactividad, sobre todo miradas en un periodo largo: aumentan sobre todo los inactivos por jubilación (mujeres) y por estudios (ambos sexos) y disminuyen por dedicación a las labores del hogar (mujeres). Es decir, los jóvenes prolongan su etapa formativa y las mujeres abandonan las labores del hogar y van llegando a la edad de jubilación las primeras que iniciaron una carrera laboral.

					ANUAL		COVID		CRISIS FINANCIERA	
	IV Trim 2007	IV Trim 2019	IV Trim 2020	IV Trim 2021	Dif. Abs.	Dif. %	Dif. Abs.	Dif. %	Dif. Abs.	Dif. %
TOTAL	451,6	450,4	462,3	452,8	-9,5	-2,05	2,4	0,53	1,2	0,27
Estudiante	62,9	68,4	78,4	85,5	7,1	9,06	17,1	25,00	22,6	35,93
Jubilado	173,2	194,7	197,3	204,1	6,8	3,45	9,4	4,83	30,9	17,84
Labores del hogar	131,1	102,7	100,5	88,9	-11,6	-11,54	-13,8	-13,44	-42,2	-32,19
Incapacitado permanente	27,9	33,1	30,9	19,2	-11,7	-37,86	-13,9	-41,99	-8,7	-31,18
Percibiendo una pensión distinta de la de jubilación	50,4	47,1	45,4	49,6	4,2	9,25	2,5	5,31	-0,8	-1,59
Otra	6,2	4,4	9,8	5,6	-4,2	-42,86	1,2	27,27	-0,6	-9,68
Hombres	176,1	189,2	199,4	199,6	0,2	0,10	10,4	5,50	23,5	13,34
Estudiante	29,0	31,6	36,0	40,9	4,9	13,61	9,3	29,43	11,9	41,03
Jubilado	125,5	128,4	127,8	132,2	4,4	3,44	3,8	2,96	6,7	5,34
Labores del hogar	4,5	9,2	11,2	7,1	-4,1	-36,61	-2,1	-22,83	2,6	57,78
Incapacitado permanente	10,8	13,5	14,2	11,2	-3,0	-21,13	-2,3	-17,04	0,4	3,70
Percibiendo una pensión distinta de la de jubilación	2,5	4,1	3,2	5,1	1,9	59,38	1,0	24,39	2,6	104,00
Otra	3,7	2,5	7,0	3,1	-3,9	-55,71	0,6	24,00	-0,6	-16,22
Mujeres	275,5	261,2	262,8	253,3	-9,5	-3,61	-7,9	-3,02	-22,2	-8,06
Estudiante	33,9	36,8	42,4	44,6	2,2	5,19	7,8	21,20	10,7	31,56
Jubilado	47,7	66,3	69,4	72,0	2,6	3,75	5,7	8,60	24,3	50,94
Labores del hogar	126,6	93,5	89,3	81,8	-7,5	-8,40	-11,7	-12,51	-44,8	-35,39
Incapacitado permanente	17,0	19,6	16,6	8,0	-8,6	-51,81	-11,6	-59,18	-9,0	-52,94
Percibiendo una pensión distinta de la de jubilación	47,8	43,0	42,3	44,4	2,1	4,96	1,4	3,26	-3,4	-7,11
Otra	2,5	1,9	2,8	2,5	-0,3	-10,71	0,6	31,58	0,0	0,00

LA OCUPACIÓN

La ocupación en nuestro mercado de trabajo sigue pautas parecidas a las de la actividad, lógicamente, con un aumento de la participación femenina y un envejecimiento de la fuerza de trabajo.

					ANUAL		COVID		CRISIS FINANCIERA	
	IV Trim 2007	IV Trim 2019	IV Trim 2020	IV Trim 2021	Dif. Abs.	Dif. %	Dif. Abs.	Dif. %	Dif. Abs.	Dif. %
TOTAL	631,3	591,2	568,1	589	20,9	3,68	-2,2	-0,37	-42,3	-6,70
De 16 a 19 años	10,1	6,2	3	4,8	1,8	60,00	-1,4	-22,58	-5,3	-52,48
De 20 a 24 años	42,4	26,9	25,9	29	3,1	11,97	2,1	7,81	-13,4	-31,60
De 25 a 34 años	186,2	110,4	99,2	105,4	6,2	6,25	-5	-4,53	-80,8	-43,39
De 35 a 44 años	179,3	168	154	151,5	-2,5	-1,62	-16,5	-9,82	-27,8	-15,50
De 45 a 54 años	139,8	165,1	167	178,5	11,5	6,89	13,4	8,12	38,7	27,68
55 y más años	73,5	114,7	119	119,9	0,9	0,76	5,2	4,53	46,4	63,13
Hombres	365,3	323,2	311,5	312,4	0,9	0,29	-10,8	-3,34	-52,9	-14,48
De 16 a 19 años	5,8	4,5	1,9	3,6	1,7	89,47	-0,9	-20,00	-2,2	-37,93
De 20 a 24 años	25,3	15,4	16,7	16,7	0	0,00	1,3	8,44	-8,6	-33,99
De 25 a 34 años	103	60,1	53	53,6	0,6	1,13	-6,5	-10,82	-49,4	-47,96
De 35 a 44 años	102,1	89,1	81,3	80,5	-0,8	-0,98	-8,6	-9,65	-21,6	-21,16
De 45 a 54 años	82,2	90,2	91,5	96,3	4,8	5,25	6,1	6,76	14,1	17,15
55 y más años	47	63,9	67,1	61,8	-5,3	-7,90	-2,1	-3,29	14,8	31,49
Mujeres	266	268,1	256,6	276,6	20	7,79	8,5	3,17	10,6	3,98
De 16 a 19 años	4,4	1,7	1,2	1,2	0	0,00	-0,5	-29,41	-3,2	-72,73
De 20 a 24 años	17,1	11,5	9,2	12,3	3,1	33,70	0,8	6,96	-4,8	-28,07
De 25 a 34 años	83,1	50,3	46,2	51,8	5,6	12,12	1,5	2,98	-31,3	-37,67
De 35 a 44 años	77,2	78,8	72,7	71	-1,7	-2,34	-7,8	-9,90	-6,2	-8,03
De 45 a 54 años	57,6	75	75,4	82,2	6,8	9,02	7,2	9,60	24,6	42,71
55 y más años	26,6	50,7	51,9	58,1	6,2	11,95	7,4	14,60	31,5	118,42



En 2021 se ha recuperado casi todo el empleo perdido en 2020, con casi 21.000 ocupados más, de los que 20.000 son mujeres. Por edades crecen todas las franjas, salvo la de 35 a 44 años, pero la mitad del crecimiento se produce en la franja de 45 a 54 a 54 años.

En el conjunto de la crisis sanitaria se han perdido 2.200 empleos, pero con una desigual participación de hombres y mujeres: mientras los hombres pierden 10.800 empleos, las mujeres ganan 8.500. En cuanto a la edad, pierden empleo las franjas inferiores a 45 años y lo ganan las superiores.

Si analizamos lo ocurrido desde 2007, aún quedan por recuperar 40.000 empleos, con el desequilibrio entre sexos de la pérdida de 53.000 empleos masculinos y la incorporación de 11.000 mujeres. También en este periodo la línea divisoria entre edades se sitúa en los 45 años, con pérdida de empleo por debajo y ganancia por encima.

El sector económico que ha sufrido más la crisis covid ha tenido grandes fluctuaciones de empleo en los dos últimos ejercicios. Comercio y hostelería se han dejado 15.000 empleos en los dos últimos ejercicios, a pesar de una recuperación de 10.000 en 2021, con lo que la pérdida inicial fue de 25.000.

En 202, además de esa recuperación de los servicios también han ganado empleo la construcción y los servicios públicos, mientras la industria se dejaba más de 8.000 puestos de trabajo.

En el conjunto de la crisis covid han ganado empleo los servicios públicos, la construcción y los servicios de apoyo a las empresas, y lo han perdido los mencionados servicios de comercio y hostelería y la industria.

Y si atendemos al periodo transcurrido desde 2008, la construcción y la industria explican en gran medida la pérdida de empleos, mientras los servicios públicos son los que aportan más ocupación, sobre todo debido al último periodo.

					ANUAL		COVID		CRISIS FINANCIERA	
	I Trim 2008	IV Trim 2019	IV Trim 2020	IV Trim 2021	Dif. Abs.	Dif. %	Dif. Abs.	Dif. %	Dif. Abs.	Dif. %
Ambos sexos	626,9	591,2	568,1	589	20,9	3,68	-2,2	-0,37	-37,9	-6,05
A Agricultura	30,7	34,9	35,6	32,1	-3,5	-9,83	-2,8	-8,02	1,4	4,56
Total Industria (B + C + D + E)	137,3	113,9	120,2	111,9	-8,3	-6,91	-2	-1,76	-25,4	-18,50
F Construcción	75,3	39,9	36,7	44,9	8,2	22,34	5	12,53	-30,4	-40,37
Comercio, reparación de vehículos; transporte y almacenamiento; hostelería (G + H + I)	156,7	156,5	130,7	141,1	10,4	7,96	-15,4	-9,84	-15,6	-9,96
J Información y comunicaciones	11,7	13	8,8	11,8	3	34,09	-1,2	-9,23	0,1	0,85
K Actividades financieras y de seguros	14,2	9,7	9,7	8,7	-1	-10,31	-1	-10,31	-5,5	-38,73
L Actividades inmobiliarias	1,3	2,7	2,1	3,8	1,7	80,95	1,1	40,74	2,5	192,31
Actividades profesionales, científicas y técnicas; actividades administrativas y servicios auxiliares (M + N)	43,3	45,7	47	49,3	2,3	4,89	3,6	7,88	6	13,86
Administración Pública y defensa, Seguridad social obligatoria; educación; actividades sanitarias y de servicios sociales (O + P + Q)	119,6	135,6	136,6	146,8	10,2	7,47	11,2	8,26	27,2	22,74
Activ. artísticas, recreativas y de entretenimiento; hogares como empleadores doméstico; ; otros servicios (R + S + T + U)	37	39,5	40,7	38,6	-2,1	-5,16	-0,9	-2,28	1,6	4,32

Hombres	363,3	323,2	311,5	312,4	0,9	0,29	-10,8	-3,34	-50,9	-14,01
A Agricultura	24,7	27,7	30,1	26,9	-3,2	-10,63	-0,8	-2,89	2,2	8,91
Total Industria (B + C + D + E)	99	83	85,8	81,9	-3,9	-4,55	-1,1	-1,33	-17,1	-17,27
F Construcción	70,5	36,1	33,8	38,8	5	14,79	2,7	7,48	-31,7	-44,96
Comercio, reparación de vehículos; transporte y almacenamiento; hostelería (G + H + I)	81	82,9	69,7	68,1	-1,6	-2,30	-14,8	-17,85	-12,9	-15,93
J Información y comunicaciones	6,9	7	5,1	8,1	3	58,82	1,1	15,71	1,2	17,39
K Actividades financieras y de seguros	8,1	4,8	5,4	4,3	-1,1	-20,37	-0,5	-10,42	-3,8	-46,91
L Actividades inmobiliarias	0,6	1,4	1,3	2,2	0,9	69,23	0,8	57,14	1,6	266,67
Actividades profesionales, científicas y técnicas; actividades administrativas y servicios auxiliares (M + N)	18,5	19,4	21,9	23,8	1,9	8,68	4,4	22,68	5,3	28,65
Administración Pública y defensa, Seguridad social obligatoria; educación; actividades sanitarias y de servicios sociales (O + P + Q)	47,2	47,1	46,5	46,5	0	0,00	-0,6	-1,27	-0,7	-1,48
Activ. artísticas, recreativas y de entretenimiento; hogares como empleadores doméstico; ; otros servicios (R + S + T + U)	6,7	13,6	11,9	11,9	0	0,00	-1,7	-12,50	5,2	77,61

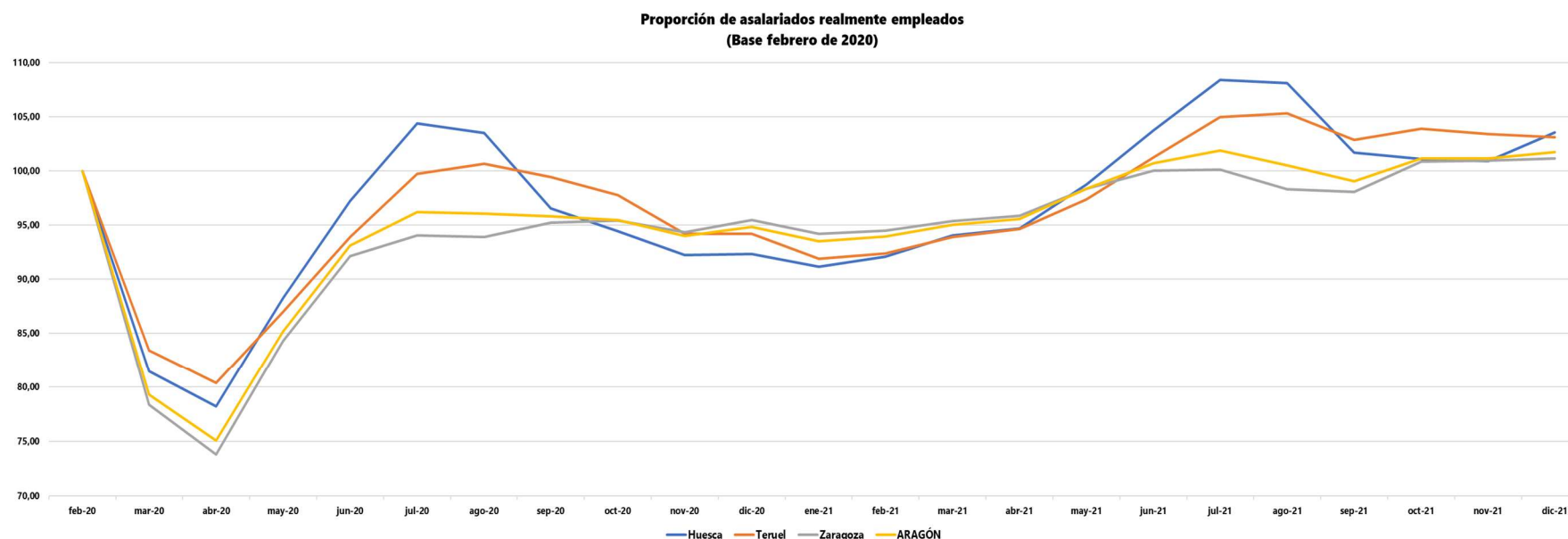
Mujeres	263,6	268,1	256,6	276,6	20	7,79	8,5	3,17	13	4,93
A Agricultura	5,9	7,1	5,6	5,2	-0,4	-7,14	-1,9	-26,76	-0,7	-11,86
Total Industria (B + C + D + E)	38,3	30,8	34,4	30	-4,4	-12,79	-0,8	-2,60	-8,3	-21,67
F Construcción	4,7	3,8	2,9	6,1	3,2	110,34	2,3	60,53	1,4	29,79
Comercio, reparación de vehículos; transporte y almacenamiento; hostelería (G + H + I)	75,7	73,5	61	73	12	19,67	-0,5	-0,68	-2,7	-3,57
J Información y comunicaciones	4,8	6	3,7	3,7	0	0,00	-2,3	-38,33	-1,1	-22,92
K Actividades financieras y de seguros	6,2	4,9	4,3	4,4	0,1	2,33	-0,5	-10,20	-1,8	-29,03
L Actividades inmobiliarias	0,7	1,3	0,8	1,7	0,9	112,50	0,4	30,77	1	142,86
Actividades profesionales, científicas y técnicas; actividades administrativas y servicios auxiliares (M + N)	24,8	26,3	25	25,5	0,5	2,00	-0,8	-3,04	0,7	2,82
Administración Pública y defensa, Seguridad social obligatoria; educación; actividades sanitarias y de servicios sociales (O + P + Q)	72,3	88,5	90,1	100,3	10,2	11,32	11,8	13,33	28	38,73
Activ. artísticas, recreativas y de entretenimiento; hogares como empleadores doméstico; ; otros servicios (R + S + T + U)	30,2	25,8	28,8	26,7	-2,1	-7,29	0,9	3,49	-3,5	-11,59

Por otra parte, para hablar de la ocupación, sobre todo en los dos últimos años, es importante recordar que la figura de los ERTE ha permitido salvar una gran cantidad de empleos. Los trabajadores afectados por ERTE en Aragón se reflejan en el siguiente cuadro:

TRABAJADORES/AS EN ERTE. ARAGÓN Y PROVINCIAS. (Marzo de 2020 - diciembre 2021)

	mar-20	abr-20	may-20	jun-20	jul-20	ago-20	sep-20	oct-20	nov-20	dic-20	ene-21	feb-21	mar-21	abr-21	may-21	jun-21	jul-21	ago-21	sep-21	oct-21	nov-21	dic-21
Huesca	12.321	12.519	8.231	3.987	1.933	1.611	1.363	2.194	3.416	3.005	3.380	3.109	2.411	2.212	1.812	919	612	557	471	228	158	107
Teruel	6.788	7.076	4.752	2.579	1.115	907	770	1.594	2.160	1.775	1.966	1.972	1.531	1.469	994	628	432	388	343	287	170	136
Zaragoza	71.882	79.339	47.578	21.515	13.680	12.525	9.508	12.555	15.569	10.460	11.836	11.442	8.942	8.868	6.930	7.362	4.098	4.777	7.360	1.895	1.680	963
ARAGÓN	90.991	98.934	60.561	28.081	16.728	15.043	11.641	16.343	21.145	15.240	17.182	16.523	12.884	12.549	9.736	8.909	5.142	5.722	8.174	2.410	2.008	1.206

Si atendemos a la combinación de afiliación a la seguridad social y a la evolución de los ERTE (cuyos afectados permanecían como afiliados) la evolución del empleo efectivo por provincias es la siguiente:



La ocupación en 2021 ha crecido sobre todo entre los asalariados del sector privado, aumentando ligeramente entre los trabajadores por cuenta propia y cayendo entre los asalariados del sector público.

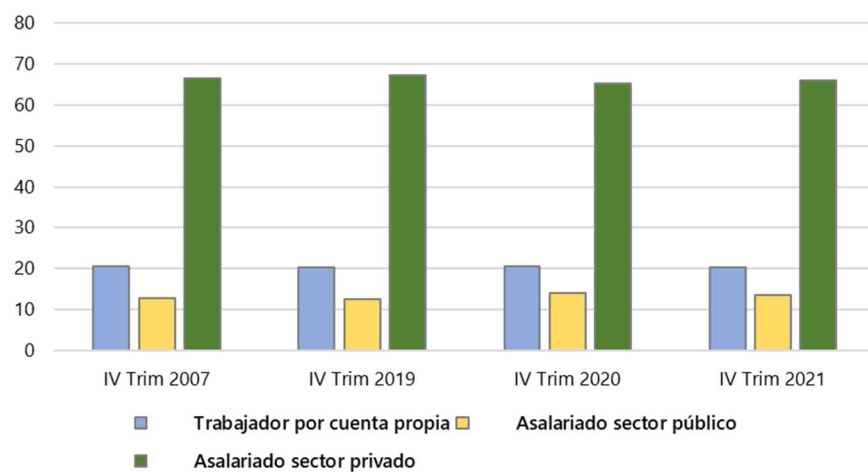
Esta tendencia es distinta a la que se ha producido durante la crisis sanitaria, en la que se ha destruido empleo por cuenta propia y entre los asalariados del sector público y se ha ganado en los asalariados del sector privado.

En el periodo transcurrido desde el inicio de la crisis financiera, el único sector que ha ganado empleo es el público (aunque casi todo a raíz de la crisis covid, mientras se ha perdido empleo entre los trabajadores por cuenta propia y los asalariados del sector privado).

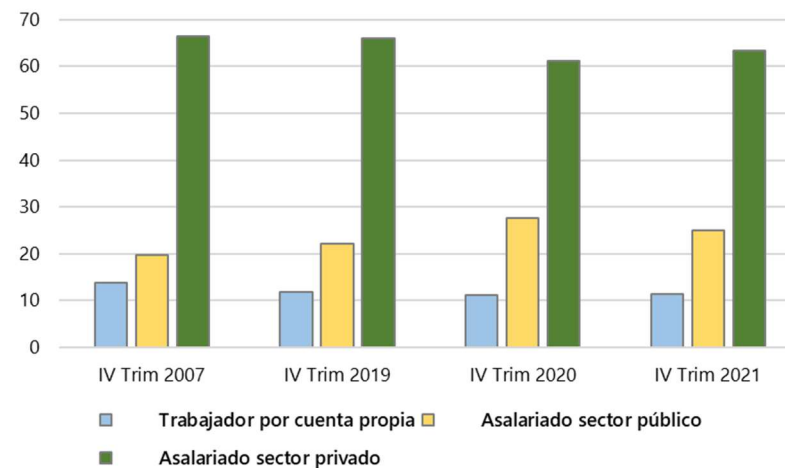
Este cuadro es válido para las mujeres, pero no para los hombres, que han perdido empleo tanto en el sector público como en el privado.

					ANUAL		COVID		CRISIS FINANCIERA	
	IV Trim 2007	IV Trim 2019	IV Trim 2020	IV Trim 2021	Dif. Abs.	Dif. %	Dif. Abs.	Dif. %	Dif. Abs.	Dif. %
TOTAL	631,3	591,2	568,1	589,0	20,9	3,68	-2,2	-0,37	-42,3	-6,70
Trabajador por cuenta propia	112,0	96,9	93,1	95,3	2,2	2,36	-1,6	-1,65	-16,7	-14,91
Asalariado sector público	99,4	100,4	114,5	111,8	-2,7	-2,36	11,4	11,35	12,4	12,47
Asalariado sector privado	419,7	394,0	360,5	381,5	21,0	5,83	-12,5	-3,17	-38,2	-9,10
Hombres	365,3	323,2	311,5	312,4	0,9	0,29	-10,8	-3,34	-52,9	-14,48
Trabajador por cuenta propia	75,3	65,3	64,4	63,8	-0,6	-0,93	-1,5	-2,30	-11,5	-15,27
Asalariado sector público	46,7	40,9	43,6	42,4	-1,2	-2,75	1,5	3,67	-4,3	-9,21
Asalariado sector privado	243,1	216,9	203,5	206,2	2,7	1,33	-10,7	-4,93	-36,9	-15,18
Mujeres	266,0	268,1	256,6	276,6	20,0	7,79	8,5	3,17	10,6	3,98
Trabajadora por cuenta propia	36,7	31,6	28,7	31,5	2,8	9,76	-0,1	-0,32	-5,2	-14,17
Asalariada sector público	52,7	59,5	70,9	69,4	-1,5	-2,12	9,9	16,64	16,7	31,69
Asalariada sector privado	176,6	177,0	157,0	175,3	18,3	11,66	-1,7	-0,96	-1,3	-0,74

SITUACIÓN PROFESIONAL HOMBRES



SITUACIÓN PROFESIONAL MUJERES



EL PARO

El paro depende tanto de la actividad que se genera como de la incorporación de la población a la actividad, por lo que la tendencia favorable a las mujeres se quiebra cuando hablamos del desempleo.

Si bien en 2021 dos tercios de quienes han abandonado el paro son mujeres, en el periodo covid se igualan las proporciones entre hombres y mujeres y en el largo periodo desde 2008, las mujeres son más de la mitad de los nuevos parados (12.400 de 24.300 parados más). La incorporación de activas no ha sido totalmente absorbida por la creación de empleo.

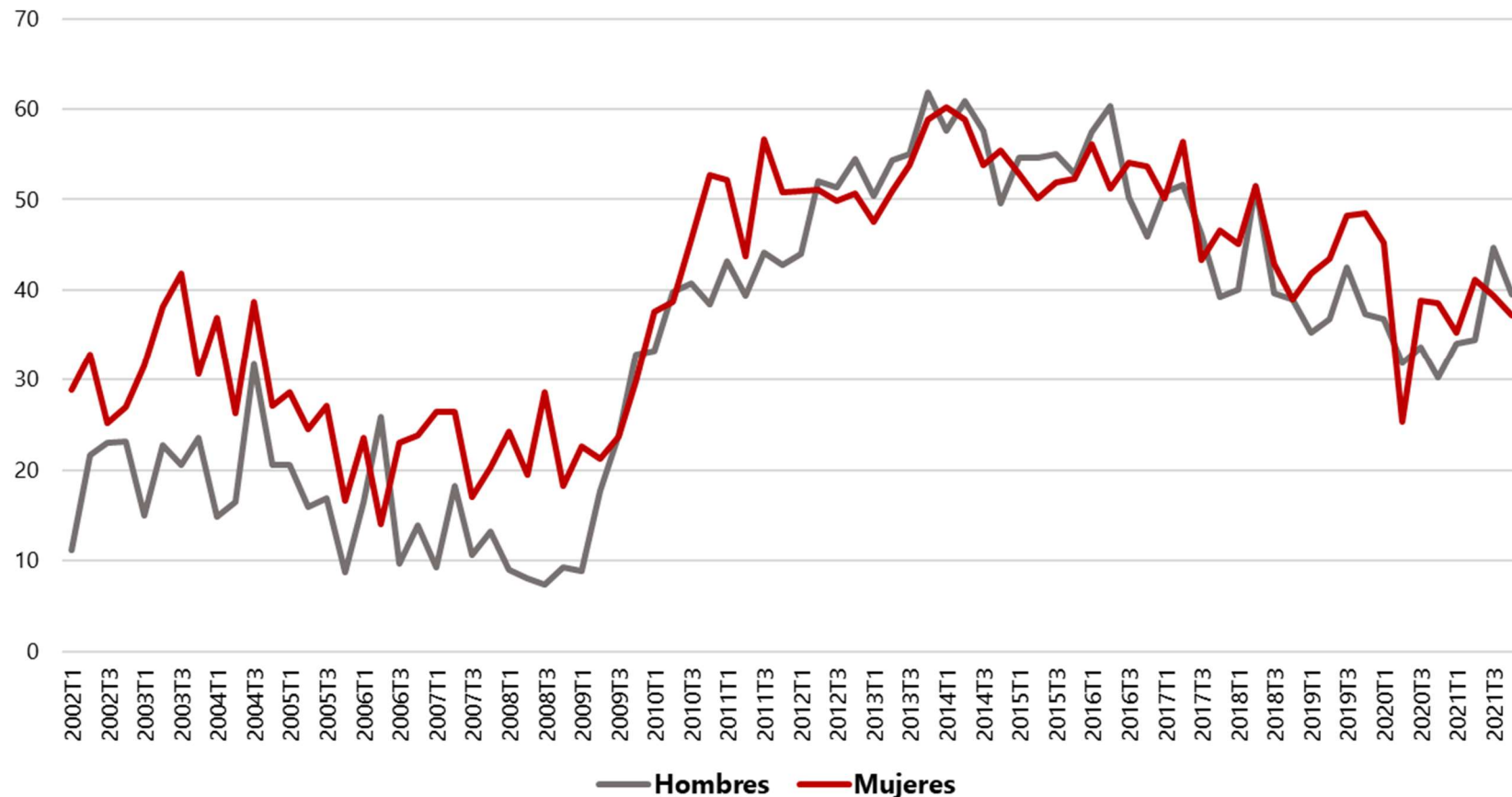
En cuanto a las franjas de edad, el paro en los dos últimos años ha bajado sobre todo en la franja de 45 a 54 años, y en el periodo de la crisis financiera solo baja entre los muy jóvenes (por no incorporarse a la actividad, seguramente) y va aumentando más conforme aumenta la edad.

EVOLUCIÓN DEL PARO

					ANUAL		COVID		CRISIS FINANCIERA	
	IV Trim 2007	IV Trim 2019	IV Trim 2020	IV Trim 2021	Dif. Abs.	Dif. %	Dif. Abs.	Dif. %	Dif. Abs.	Dif. %
TOTAL	34,1	65,2	81,1	58,4	-22,7	-27,99	-6,8	-10,43	24,3	71,26
De 16 a 19 años	2,8	1,6	3,5	1,8	-1,7	-48,57	0,2	12,50	-1,0	-35,71
De 20 a 24 años	5,7	8,1	11,7	6,4	-5,3	-45,30	-1,7	-20,99	0,7	12,28
De 25 a 34 años	8,4	14,5	18,2	13,1	-5,1	-28,02	-1,4	-9,66	4,7	55,95
De 35 a 44 años	9,4	13	17	15,2	-1,8	-10,59	2,2	16,92	5,8	61,70
De 45 a 54 años	4,9	17	18,2	10,2	-8,0	-43,96	-6,8	-40,00	5,3	108,16
55 y más años	2,8	11	12,5	11,6	-0,9	-7,20	0,6	5,45	8,8	314,29
Hombres	15,9	30,8	34,7	27,8	-6,9	-19,88	-3,0	-9,74	11,9	74,84
De 16 a 19 años	2,1	1	1,9	1,2	-0,7	-36,84	0,2	20,00	-0,9	-42,86
De 20 a 24 años	2,3	5,1	4,8	3,4	-1,4	-29,17	-1,7	-33,33	1,1	47,83
De 25 a 34 años	3,5	6	8	7,6	-0,4	-5,00	1,6	26,67	4,1	117,14
De 35 a 44 años	4,4	6,3	7,9	5,7	-2,2	-27,85	-0,6	-9,52	1,3	29,55
De 45 a 54 años	2,2	6,9	7,3	4,2	-3,1	-42,47	-2,7	-39,13	2,0	90,91
55 y más años	1,4	5,4	4,8	5,7	0,9	18,75	0,3	5,56	4,3	307,14
Mujeres	18,2	34,4	46,4	30,6	-15,8	-34,05	-3,8	-11,05	12,4	68,13
De 16 a 19 años	0,7	0,6	1,5	0,6	-0,9	-60,00	0,0	0,00	-0,1	-14,29
De 20 a 24 años	3,4	2,9	7	3,1	-3,9	-55,71	0,2	6,90	-0,3	-8,82
De 25 a 34 años	4,9	8,5	10,1	5,5	-4,6	-45,54	-3,0	-35,29	0,6	12,24
De 35 a 44 años	5	6,7	9,1	9,5	0,4	4,40	2,8	41,79	4,5	90,00
De 45 a 54 años	2,7	10,1	10,9	6,1	-4,8	-44,04	-4,0	-39,60	3,4	125,93
55 y más años	1,5	5,7	7,7	5,9	-1,8	-23,38	0,2	3,51	4,4	293,33

En cuanto a su duración, el paro es de larga duración cuando el trabajador lleva un año o más en situación de desempleo. Hasta la crisis financiera afectaba más a las mujeres, con los hombres en niveles del 10%, pero esa crisis disparó el paro de larga duración a tasas en torno al 60% para los dos sexos, y fue bajando hasta el 30%, justo antes de la crisis sanitaria, que lo mantiene en torno al 40%.

**EVOLUCIÓN DEL PARO DE LARGA DURACIÓN
(Proporción sobre el paro total)**



CALIDAD DEL EMPLEO. CONTRATACIÓN

La contratación en Aragón no ha recuperado el ritmo previo a la pandemia, aunque 2021 ha aumentado el número de contratos respecto al año anterior en más de un veintitrés por ciento. Ello ha ocurrido en casi todos los sectores, excluida la sanidad.

Respecto a 2019, sin embargo, todavía se da una caída de más del once por ciento, con la industria como sector más importante en el crecimiento de la contratación, con la construcción, la hostelería, la educación, la sanidad o el ocio como sectores más decaídos.

				ANUAL		COVID	
	2019	2020	2021	Dif. Abs.	Dif. %	Dif. Abs.	Dif. %
A.- AGRIC. GANAD. SILV. Y PESCA	69.184	62.620	65.904	3.284	5,24	-3.280	-4,74
B.- INDUSTRIAS EXTRACTIVAS	212	169	246	77	45,56	34	16,04
C.- INDUSTRIA MANUFACT.	108.460	96.847	124.823	27.976	28,89	16.363	15,09
D.- SUMN. ELECT. GAS Y A.A.	233	197	249	52	26,40	16	6,87
E.- SUM. AGUA, RES Y DESC.	2.491	1.805	2.111	306	16,95	-380	-15,25
F.- CONS- TRUCCIÓN	25.483	20.614	20.806	192	0,93	-4.677	-18,35
G.- COMERCIO, REP. VEHIC.	55.705	46.270	54.246	7.976	17,24	-1.459	-2,62
H.- TRANSP. ALMACENT.	39.162	33.468	42.809	9.341	27,91	3.647	9,31
I.- HOSTELERÍA	111.895	40.511	64.940	24.429	60,30	-46.955	-41,96
J.- INFORMAC. COMUNICAC.	7.596	5.283	7.870	2.587	48,97	274	3,61
K.- FINANCIERAS Y SEGUROS	1.589	1.253	1.358	105	8,38	-231	-14,54
L.- ACTIVIDADES INMOBILIAR.	781	604	812	208	34,44	31	3,97
M.- ACTIV. PROF. CIENT. Y TEC.	14.932	10.186	13.788	3.602	35,36	-1.144	-7,66
N.- ACTIV. ADMIN. Y SERV. AUX.	58.195	43.036	48.442	5.406	12,56	-9.753	-16,76
O.- ADMÓN. PUBL. DEF. Y SSO.	8.976	7.601	9.408	1.807	23,77	432	4,81
P.- EDUCACIÓN	17.758	11.718	15.707	3.989	34,04	-2.051	-11,55
Q.- ACTIV. SAN. Y SERV. SOC.	31.583	26.267	26.140	-127	-0,48	-5.443	-17,23
R.- ACT. ARTIST. RECR. Y ENT.	37.593	16.304	24.822	8.518	52,24	-12.771	-33,97
S.- OTROS SERVICIOS	9.892	5.852	7.332	1.480	25,29	-2.560	-25,88
T.- ACT. HOGAR Y USO PROP.	6.313	6.274	7.122	848	13,52	809	12,81
TOTAL	608.118	436.914	538.962	102.048	23,36	-69.156	-11,37

Sin embargo, el gran problema de la contratación es la precariedad que genera. Aunque los dos últimos años ha habido una ligera mejoría en ese aspecto, en 2021 solo el 9.85% de los contratos celebrados en Aragón eran indefinidos, y si atendemos a la duración de la jornada, solo el 4.70% era indefinido y además a jornada completa.

En el caso de las mujeres esas cifras todavía son peores, con un 9.76% de contratos indefinidos y solo un 4.4% indefinidos a tiempo completo.

En cuanto al tipo de contrato temporal utilizado, el de circunstancias de la producción supone la mitad del total de la contratación y el de obra o servicio (ahora desaparecido) de un tercio del total.

COMPOSICIÓN DE LA CONTRATACIÓN

TOTAL	HOMBRES			MUJERES					
	2019	2020	2021	2019	2020	2021	2019	2020	2021
INDEFINIDO	9,13	9,65	9,85	9,53	9,89	10,63	8,66	9,35	9,76
Ind. Tiempo completo	4,00	4,59	4,70	4,29	4,84	5,07	3,66	4,28	4,40
Ind. Tiempo parcial	5,13	5,06	5,15	5,24	5,06	5,56	5,00	5,07	5,35
TEMPORAL	90,87	90,35	90,15	90,47	90,11	89,37	91,34	90,65	90,24
Circunstancias de la producción	49,21	49,09	51,57	48,30	48,06	51,34	50,30	50,39	51,81
Formación	0,45	0,48	0,61	0,46	0,47	0,60	0,44	0,49	0,55
Interinidad	7,36	7,46	6,70	3,00	3,30	3,26	12,57	12,76	11,95
Jubilación	0,23	0,27	0,37	0,30	0,33	0,44	0,14	0,19	0,27
Obra o servicio	33,40	32,85	30,70	38,12	37,73	33,50	27,75	26,64	25,47
Otros	0,22	0,20	0,20	0,28	0,22	0,24	0,15	0,19	0,20

LOS SALARIOS

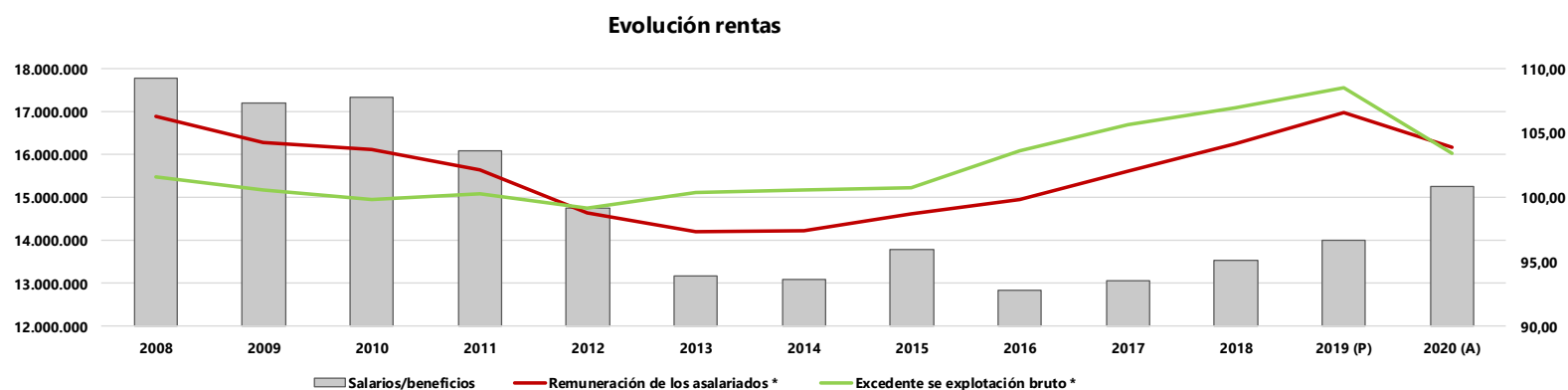
El primer reparto de la riqueza se produce con el reparto de rentas entre el capital y el trabajo y tiene como principal componente el salario.

En los últimos quince años, desde la crisis financiera, ese reparto se ha inclinado del lado del capital, pasando de representar en 2008 los salarios el 109.23% del excedente bruto de explotación a ser tan solo el 92.86% en 2016, como consecuencia de las políticas de devaluación salarial puestas en práctica a partir de 2010 y, sobre todo, de 2012.

	2008	2009	2010	2011	2012	2013	2014	2015	2016	2017	2018	2019 (P)	2020 (A)
Remuneración de los asalariados *	16.907.299	16.285.853	16.123.229	15.647.350	14.637.311	14.201.039	14.220.083	14.621.664	14.947.971	15.610.978	16.267.052	16.981.072	16.176.077
Excedente se explotación bruto *	15.478.673	15.166.818	14.954.877	15.100.995	14.760.260	15.117.930	15.184.392	15.230.554	16.098.120	16.693.580	17.095.030	17.556.352	16.036.807
Salarios/beneficios	109,23	107,38	107,81	103,62	99,17	93,94	93,65	96,00	92,86	93,51	95,16	96,72	100,87

* Miles de euros.

(P) Estimación provisional
(A) Estimación avance

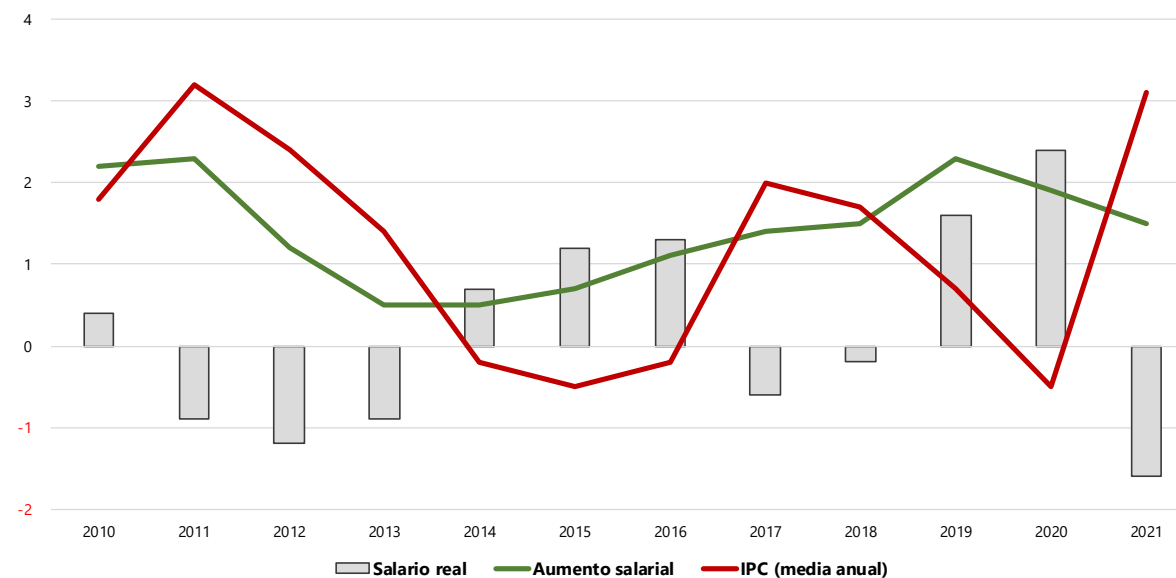


A partir de 2017 se produce una lenta recuperación del equilibrio, hasta que en 2020 los salarios superan al excedente de explotación. En todo caso, habrá que esperar a la consolidación de las cuentas, y sobre todo al efecto de la recuperación económica, para saber si es un cambio permanente o solo una consecuencia pasajera de la crisis.

Otro factor importante es la evolución de los salarios y su relación con el crecimiento de la inflación. La negociación colectiva junto con la moderación de los precios, habían conseguido en los últimos ejercicios ir recuperando poder adquisitivo, pero el aumento de los precios de los combustibles y la energía están arrastrando el IPC a máximos desconocidos desde hace décadas, y ya en 2021 se ha perdido poder adquisitivo.

	2010	2011	2012	2013	2014	2015	2016	2017	2018	2019	2020	2021
Salario real	0,4	-0,9	-1,2	-0,9	0,7	1,2	1,3	-0,6	-0,2	1,6	2,4	-1,6
Aumento salarial	2,2	2,3	1,2	0,5	0,5	0,7	1,1	1,4	1,5	2,3	1,9	1,5
IPC (media anual)	1,8	3,2	2,4	1,4	-0,2	-0,5	-0,2	2,0	1,7	0,7	-0,5	3,1

EVOLUCIÓN SALARIAL



El tercer aspecto a tener en cuenta es el impulso que el incremento del salario mínimo interprofesional (SMI) está teniendo en las rentas más bajas. En Aragón, la distribución de los asalariados por deciles es la siguiente:

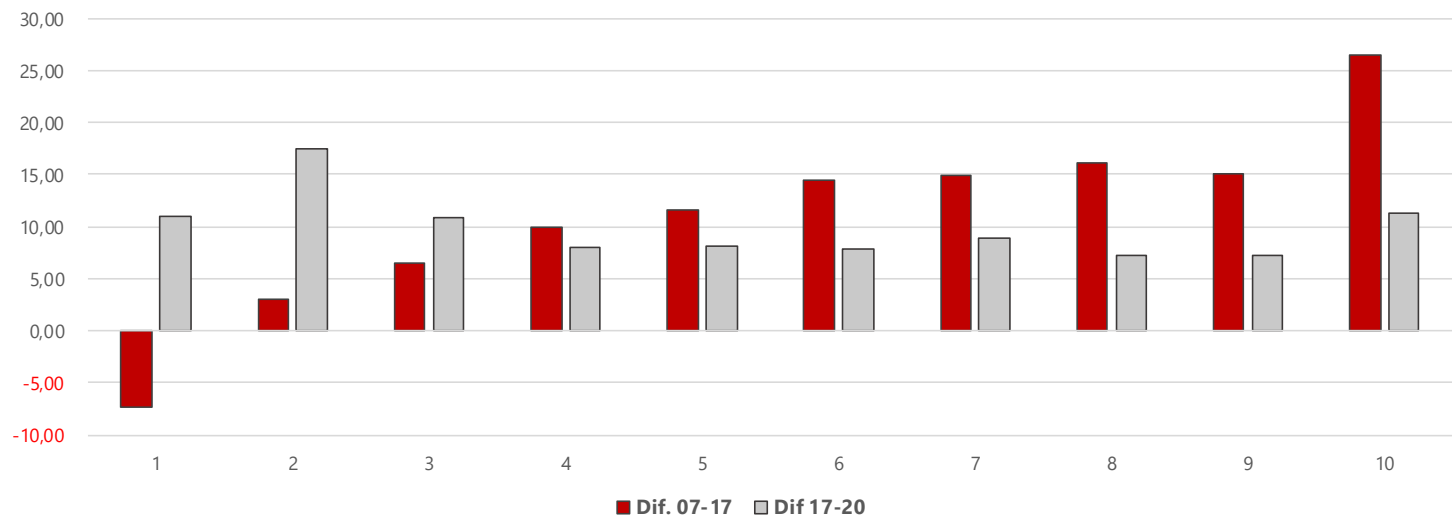
ASALARIADOS POR DECILES DE SALARIO. (Aragón 2020, miles de asalariados)

Deciles	Jornada completa	Jornada parcial	Asalariados	% decil
1	1,3	35,1	36,4	7,80
2	22,8	15,7	38,5	8,25
3	32,9	6,4	39,3	8,43
4	50	3,1	53,1	11,39
5	46	1,5	47,4	10,16
6	60,4	1,7	62	13,29
7	59,5	1,2	60,8	13,04
8	56,2	0,6	56,9	12,20
9	45,4	0	45,4	9,73
10	26,7	0	26,7	5,72
Total	401,1	65,3	466,4	100,00

Si cruzamos esos datos con la evolución del salario medio de cada decil veremos que hasta 2017 se produce un incremento de los salarios directamente proporcional a los deciles, con pérdida incluso en el decil más bajo. A partir de 2018, son los deciles más bajos los que más incrementan sus salarios medios, lo que evidencia la eficacia de las subidas del SMI producidas en los últimos ejercicios.

EVOLUCIÓN SALARIOS MEDIOS POR DECILES 2007-2020. Aragón.

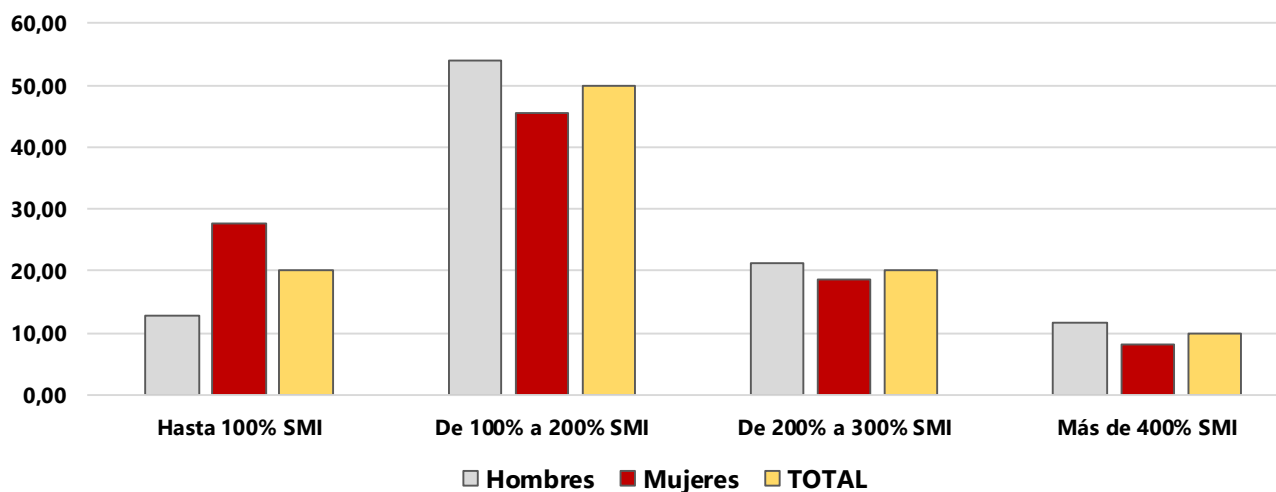
Deciles	2007	2008	2009	2010	2011	2012	2013	2014	2015	2016	2017	2018	2019	2020
1	100	102,99	102,15	97,58	100,43	93,01	88,58	81,10	93,52	98,74	92,72	98,23	103,13	103,68
2	100	107,14	104,74	106,87	106,09	100,22	97,35	100,83	100,13	102,88	103,08	106,92	119,42	120,49
3	100	105,61	105,56	108,06	106,61	105,42	104,36	104,01	104,01	106,36	106,57	109,49	114,73	117,38
4	100	104,91	106,77	108,53	107,86	109,42	108,96	109,88	108,24	109,78	109,93	113,07	118,05	117,88
5	100	104,66	107,65	110,75	109,98	111,44	111,82	112,59	111,43	111,90	111,60	114,45	118,87	119,79
6	100	105,94	108,93	112,02	112,76	113,48	114,24	115,58	113,66	113,93	114,43	117,75	119,90	122,24
7	100	105,68	109,28	111,97	112,89	113,30	116,31	117,12	116,05	116,28	114,90	118,26	120,46	123,82
8	100	103,71	108,27	111,35	111,84	112,19	115,35	116,83	114,72	114,78	116,08	117,62	120,35	123,27
9	100	103,20	109,53	110,80	111,22	111,52	113,42	114,24	115,53	112,90	115,06	116,22	116,80	122,32
10	100	118,77	118,89	121,80	123,05	120,41	122,51	124,88	125,82	122,17	126,53	129,15	122,25	137,84



Por último, y sin un análisis exhaustivo de las diferencias salariales entre hombres y mujeres, podemos decir que las mujeres acumulan más asalariadas en los deciles bajos, sobre todo por la mayor incidencia del trabajo a tiempo parcial

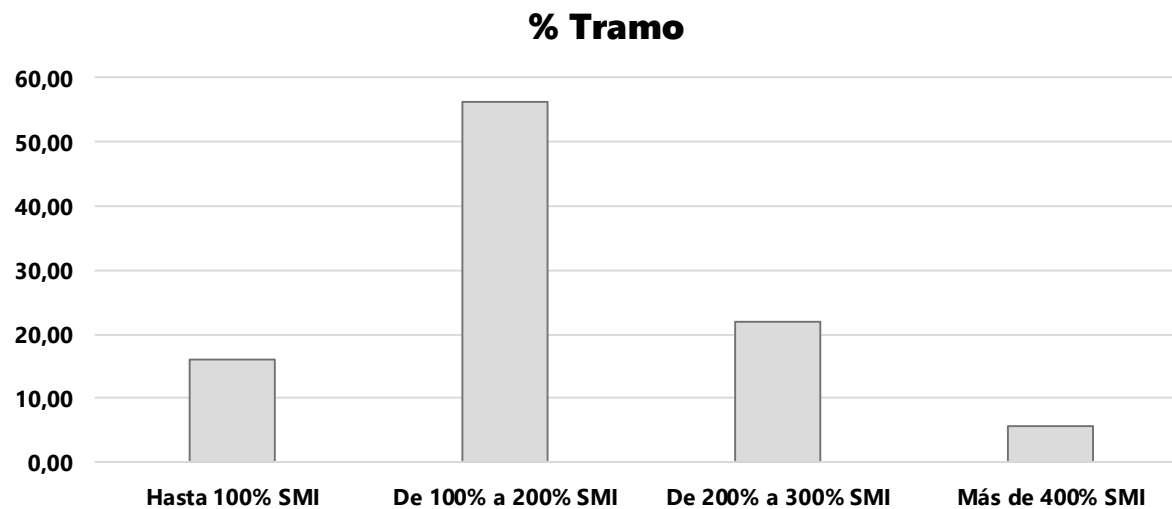
	Cifras absolutas			Composición		
	Hombres	Mujeres	TOTAL	Hombres	Mujeres	TOTAL
Hasta 100% SMI	1.078,90	2.141,70	3.220,60	12,86	27,75	20,00
De 100% a 200% SMI	4.535,00	3.516,80	8.051,80	54,07	45,57	50,00
De 200% a 300% SMI	1.790,10	1.430,80	3.220,90	21,34	18,54	20,00
Más de 400% SMI	982,80	627,70	1.610,50	11,72	8,13	10,00
TOTAL	8.386,80	7.717,00	16.103,80	100,00	100,00	100,00

Composición por tramos SMI



Aragón, por otro lado (sin que tengamos desglose por sexos) acumula más asalariados en los tramos medios y menos en los extremos

	Asalariados	% Tramo
Hasta 100% SMI	74,9	16,06
De 100% a 200% SMI	262,6	56,29
De 200% a 300% SMI	102,3	21,93
Más de 400% SMI	26,7	5,72
TOTAL	466,5	100,00



CONCLUSIONES

A pesar de las dificultades, y de un crecimiento de la producción inferior al previsto, 2021 ha sido un buen año para el empleo.

A las incertidumbres ligadas a las sucesivas olas de contagio, que han sido respondidas por restricciones a la actividad, se han sumado las dificultades inherentes a la crisis de suministros. La propia reactivación económica mundial ha restringido el acceso a algunos componentes industriales y ha encarecido las materias primas y la energía, pero a pesar de ellos se ha recuperado casi todo el empleo perdido en el año 2020.

No obstante, la tendencia de crecimiento del empleo a lo largo de 2019, en torno al 2% interanual, fue interrumpida por la crisis sanitaria, por lo que no se ha alcanzado el nivel de empleo potencial que en esas fechas podía preverse para el año 2021. El fuerte crecimiento en los últimos meses (cercano al 4% interanual) podría llevar a un escenario de recuperación de aquella tendencia, pero las incertidumbres aumentan debido a la agresión rusa a Ucrania.

Lo que sí está claro es que, si echamos la vista más atrás todavía, las cicatrices para el empleo de la crisis financiera de 2008 no se han cerrado: 42.000 empleos de los existentes a finales de 2007 no se han restituido. Podemos de esa manera comparar las consecuencias de los distintos modos de afrontar las crisis. Medidas de austeridad en el caso de la crisis financiera de 2008, que alargaron las consecuencias de la depresión, tanto en cantidad como en calidad de empleo y salarios, y medidas de gasto en 2020 que han permitido un rápido rebote de la economía, pese a las dificultades añadidas, y la práctica recuperación del empleo en un plazo de dos años.

Del examen de las cifras de la evolución del empleo en Aragón se pueden sacar dos consecuencias iniciales: la incorporación de la mujer al empleo es cada vez más intensa, acercándose a los niveles masculinos, pese a que dos crisis sucesivas, sobre todo la sanitaria, han frenado esa incorporación. Por otra parte, nuestro mercado de trabajo envejece cada año, y eso plantea en algunos casos problemas de relevo generacional.

Los sectores que más se han recuperado durante el año han sido aquellos que más han sufrido las restricciones impuestas por las autoridades sanitaria, hostelería y ocio, pero aún así no han recuperado lo perdido. Los empleos en las administraciones públicas, educación y sanidad y servicios sociales también han crecido, pero ha empezado a notarse la retirada de refuerzos en el sector sanitario. La industria tampoco ha recuperado el empleo perdido por la crisis sanitaria, y arrastra, junto con la construcción la rémora de la crisis financiera.

Los salarios perdieron poder adquisitivo durante los años de la austeridad, y empezaron a recuperarse gracias a la negociación colectiva y un incremento muy moderado de los precios. Sin embargo, en los últimos meses se ha producido un repunte inédito de los precios, provocado por el encarecimiento de la energía, que ha dado al traste con esa recuperación. Al tiempo, la subida del SMI desde el año 2018 ha servido para que los salarios más bajos, que fueron los que más sufrieron la crisis, remonten y empiecen a acercarse a los sueldos medios en cuanto a crecimiento.

Los pasos dados hasta ahora por diálogo social han servido para avanzar en tres aspectos, fundamentalmente:

- ✓ **En primer lugar**, en la respuesta dada a la crisis, que ha puesto en marcha mecanismos de protección de las empresas y el empleo, fundamentalmente los ERTE, y ha levantado el llamado escudo social para proteger las rentas de los más vulnerables. Esta respuesta ha permitido una recuperación más rápida, pero sobre todo más igualitaria.
- ✓ **En segundo lugar**, el crecimiento del salario mínimo interprofesional, que ha ayudado a dignificar los salarios más bajos, con el efecto añadido de mejorar la situación de las mujeres, que en muchos casos ocupan los deciles más bajos de retribución. El camino emprendido debe llevar al cumplimiento del compromiso con la Carta Social Europea y elevar el SMI al 60% del salario medio.
- ✓ **Por último**, la reforma laboral ha incidido en la reforma de la contratación, lo que debe ayudar a reducir la precariedad en nuestro mercado laboral. A pesar de no estar plenamente en vigor los datos de los dos primeros meses del año ya indican que las herramientas acordadas pueden mejorar la calidad del empleo. Al tiempo, otro pilar de la reforma laboral, el reequilibrio en la negociación colectiva, debe permitirle garantía del poder adquisitivo de los trabajadores

El crecimiento del empleo debe llegar de la mano del fin de las restricciones sanitarias, pero sobre todo de la aplicación de los fondos europeos que llegan a España para aplicarse en la digitalización, el cambio de modelo energético y la cohesión social. La aplicación íntegra de los fondos y su adjudicación a proyectos de modernización del sistema productivo debe contribuir a aumentar el empleo.

La aplicación de los fondos, sobre todo en lo que se refiere a la digitalización, puede incidir en la necesidad del factor trabajo, aumentando la productividad. En ese sentido, es necesario abrir el debate sobre el tiempo de trabajo en la línea de su reducción y reparto.

Un nuevo sistema productivo va a necesitar unos trabajadores y trabajadoras más adaptados a las nuevas necesidades. La formación profesional debe ser reforzada en tres sentidos:

- ✓ La disponibilidad de profesionales para las nuevas necesidades. Es imprescindible un esfuerzo de orientación a los estudiantes y de adaptación del sistema para detectar rápidamente las necesidades y tener instrumentos ágiles de gestión de las cualificaciones.
- ✓ Readaptación a los nuevos puestos de trabajo mediante una formación continua eficiente que permita a los trabajadores adaptarse a las necesidades de la empresa o recualificarse para integrarse en otro sector productivo.
- ✓ Reconocimiento de la experiencia profesional y por tanto de las cualificaciones adquiridas mediante la práctica

Finalmente, todas estas políticas deben orientarse a lograr la igualdad. Desde la orientación profesional, a la enseñanza reglada, la entrada y el progreso en el sistema productivo, ha de darse a las mujeres las mismas oportunidades que a los hombres.